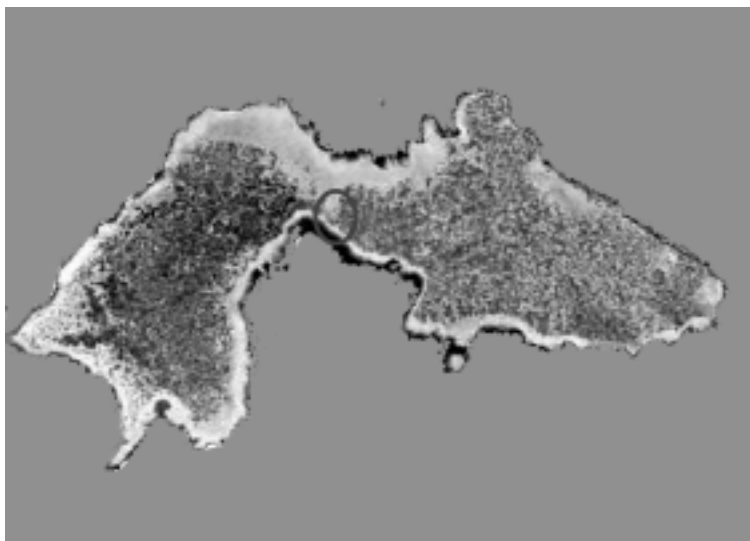


## UNA NECRÒPOLIS DE PIRATES A L'ILLA DE SA CONILLERA

Ricard Marlasca Martín, M. José Escandell Torres  
i Josep M. López Garí



*Fig. 1.- Foto satèl·lit de l'illa de sa Conillera amb la zona afectada pels treballs marcada en un cercle.*

### ANTECEDENTS

El febrer de 2009, en una passejada de treball dels tècnics de la Reserva Natural a l'illa de sa Conillera, es varen trobar casualment restes d'un crani humà que sobresortia en superfície molt prop del camí que creua el centre de l'illa. Aquesta troballa va arribar a oïdes dels jutjats d'Eivissa, que varen decidir enviar un policia per tal d'aixecar les restes, ja que consideraven que es podia tractar d'una mort recent relacionada amb algun delicte. Dos de nosaltres vàrem acompanyar un policia forense, per tal d'assegurar que l'aixecament de les restes es feien amb una bona metodologia, per si es tractava de restes d'època antiga o moderna. Efectivament, va ser necessària la nostra col·laboració, atès que la policia no tenia previst realitzar-hi una excavació detallada amb el seu registre, de les restes. En vista dels resultats i que, finalment, la policia va decidir no portar a terme més actuacions, ja que no es considerava el mort tan recent, es feien necessaris altres treballs.

Per això, a petició de Joan Torres Marí, director de les Reserves Naturals des Vedrà, es Vedrà-

nell i els illots de Ponent, es va encarregar als dos arqueòlegs de l'empresa Posidònia, S.L., que varen anar amb la policia a l'illa, la realització de prospeccions i tasques arqueològiques a l'illa de sa Conillera per tal de determinar la natura de les troballes i evitar la degradació d'altres restes presents.

Finalment, alguns dies aïllats dels mesos d'abril i maig de 2010 (el 21 d'abril, el 30 d'abril i el 12 de maig de 2010) es va poder dur a terme una prospecció i actuació en una sèrie d'estructures que es varen trobar durant aquestes feines i que varen servir per documentar un interessant jaciment arqueològic, inèdit a les nostres illes.

El jaciment es troba situat a la zona més baixa de l'illa, a tan sols 2-3 m s.n.m. coneguda amb el nom des Tragams. Es tracta d'una zona que es troba a 50-100 m de la costa i que va pujant molt lleugerament en direcció oest. Possiblement és la millor zona de desembarcament a l'illa, ja que la resta de la seua costa és molt accidentada amb roques i petits penya-segats. Tot i la proximitat de la mar, aquesta no arriba a tenir una acció perjudicial sobre aquests terrenys de l'illa (com si en té en uns altres) atès que es troben en una petita badia natural que protegeix aquesta costa dels vents dominants a la zona, la tramuntana, el mestral i el ponent, ja que els vents de component est tenen un efecte molt menor per la presència de la mateixa Eivissa. S'ha de dir també que aquest indret és l'únic de la part baixa de l'illa que conserva una petita capa d'argiles vermelloses dalt la roca mare, i això permet realitzar-hi una excavació senzilla sense haver de retallar roca. Amb aquestes condicions, sembla el lloc ideal per a un desembarcament i una actuació ràpida per a l'enterrament.

Durant les feines dutes a terme aquests dies, també es va poder documentar l'existència, just a la mateixa zona (38° 59' 05, 68" N - 1° 12' 37, 20" E), d'una sitja de carbó, que posa en evidència l'explotació dels recursos vegetals de l'illa en una època no gaire llunyana, possiblement entre els segles XVIII-XX. Les pedres que delimiten l'estructura apareixen en ocasions mogudes o afectades per alguna mata, però es pot apreciar perfectament la concentració de carbons que encara es conserven al seu interior. L'anàlisi d'alguns carbons de la sitja ha determinat que la principal espècie emprada per a fer carbó va ser la savina (*Juniperus phoenicia*), que encara avui és una de les espècies més comunes de l'illa.

### ELS ENTERRAMENTS

Les restes trobades a sa Conillera aquests dies varen ser, per la limitada natura de l'actuació, molt poques, ja que vàrem actuar només en estructures que es veiessin a la superfície i que semblaven en major perill. En total, comptant amb l'estructura excavada en presència de la policia, es varen excavar 4 enterraments. Si es conserven més enterraments d'aquestes característiques en aquest indret, és ara per ara una incògnita, però la presència d'alguns ossos, com es veurà més endavant, fora de context i que no pertanyen als enterraments excavats, alerta que almenys hi va haver més de 4 individus enterrats.

#### Enterrament 1

Es tracta de l'enterrament trobat durant l'excurció de feina dels tècnics del parc que va motivar l'actuació. Com ja s'ha dit, les restes apareixien en superfície i quedava a la vista una mandíbula, que ja estava totalment neta de sediment, part d'un crani, i alguns ossos llargs dels braços (fig. 3). Per la disposició dels ossos, s'apreciava abans de la seva excavació que part de les restes d'aquest individu havien desaparegut, arrossegades pels corrents d'aigua de pluja. Precisament a un costat del que degué ser aquesta tomba hi ha el llit d'aigua d'un d'aquests torrents que van cap a la mar.

Les restes exhumades varen resultar ser d'un enterrament secundari, format per l'amuntegament



Fig. 2 (a dalt).— Sitja de carbó al costat de la zona d'enterraments.



Fig. 3 (a l'esquerra).— Estat de l'enterrament quan es va trobar.

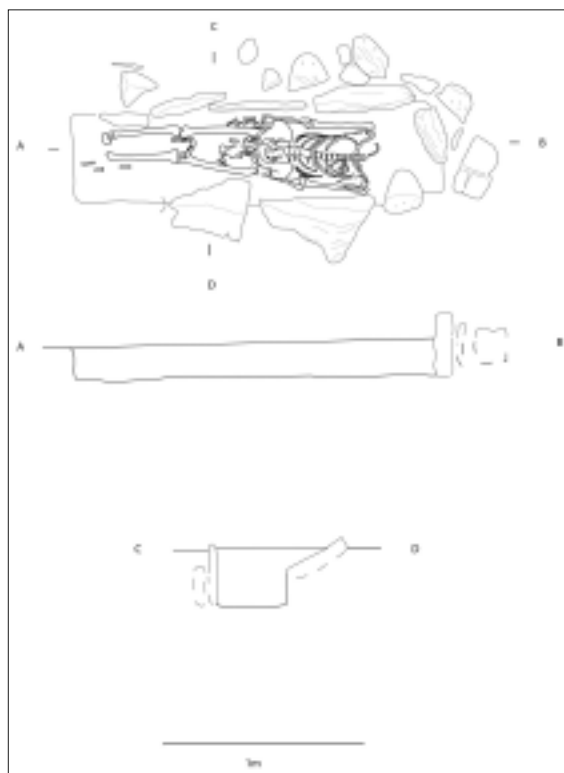
d'ossos d'un individu que es trobaven parcialment en superfície (fig. 3).

Entre les restes excavades, es conservava part del crani, el maxil·lar inferior, el coxis, algunes vèrtebres, ossos de dits i dos ossos llargs, possiblement part del cúbit i un radi. Es feia evident que les restes havien estat amuntegades, i tot i que algunes podien conservar certa connexió en el moment de l'enterrament, en general estaven fora de context, com si s'haguessin arraconat o acumulat en el mateix moment de l'enterrament. Si va ser així, el cadàver ja hauria d'estar en descomposició en aquell moment, o poc després, o

Fig. 4.– Segon enterrament en el moment del seu descobriment.



Fig. 5.– Planta i seccions del segon enterrament documentat.



en tot cas en un estat totalment desmembrat per causes que ara mateix se'ns escapen.

La tomba conservava uns 40 cm de llargada i uns 15 cm de fondària. Només es conservava el costat sud de la tomba, potser la capçalera. La resta s'ha perdut. Queda clar que els que varen realitzar el forat varen excavar només el sediment argilós i tou de la superfície, i que un

cop varen arribar a la roca mare, no es va excavar més. Com que la roca mare està en aquesta zona a pocs centímetres de la superfície, la fondària a què es va enterrar el cadàver no era molta i les restes han acabat aflorant en superfície amb la neteja del sediment pel torrent i la pluja.

### Enterrament 2

El segon dels enterraments trobats va ser la confirmació que una de les estructures que es va descobrir amb la prospecció superficial de la zona oest de la primera troballa era una tomba. En el moment de la troballa, la disposició d'algunes pedres feien pensar que es podia tractar d'una tomba, tot i que tampoc no es veia gaire clar (figura 4).

La seua excavació va permetre documentar la inhumació d'un individu, amb orientació nord-sud. En aquest cas conserva pràcticament intacta la posició de decúbit supí en què va ser enterrat el cadàver, amb els braços devora el cos i els peus junts, però no es conservava el crani. Tot i això va aparèixer la mandíbula, però aquesta es trobava entre les cames, a l'alçada dels genolls. El crani, per les característiques del sediment i l'excavació, es podria deduir que va ser extret quan encara no s'havia reomplert la tomba de terra, i remouent-la es va acabar deixant la mandíbula descontextualitzada però amb la resta d'ossos totalment intactes i en la seua posició original (figura 5). No sembla coherent que fos enterrat sense el cap, atès que a la part superior de la tomba hi ha l'espai suficient per a aquest, com si aquest hagués estat al seu lloc. A banda de l'aparició de la mandíbula, encara que fora de lloc. Tot i això no es pot descartar que li haguessin tret el cap abans de l'enterrament.

Aquest enterrament té una tipologia diferent a l'anterior, ja que és una cista construïda amb les pedres planes de la zona, possiblement retallades o escairades mínimament i delimitant un espai rectangular, tot i que falten les pedres que devien tancar pel costat nord i nord-oest. L'interior de la tomba té una llargada d'1,80 m i una fondària conservada de 20 cm. El fet ja mencionat de no tenir el cap i amb la mandíbula tan moguda i entre els ossos de les cames, que ens fa pensar que es va extreure el cap quan la tom-

ba encara no s'havia omplert de terra, ens porta a pensar que la tomba devia tenir algun sistema de coberta. Potser es tractava de lloses planes, de les quals no s'ha conservat cap pedra, com s'ha documentat en un altre enterrament.

La tomba es va realitzar fent un retall rectangular a les argiles, on es varen col·locar les lloses i el cadàver. De nou es pot observar com, per realitzar aquest enterrament, no es va retallar la roca mare, que aflora a pocs centímetres, la qual cosa feia que algunes lloses sobresortissin i que, si hagués estat coberta amb lloses planes, aquestes deuriem estar totalment a l'aire i podrien haver estat fàcilment mogudes de lloc.

### Enterrament 3

El tercer enterrament es va poder identificar en superfície gràcies a un parell de lloses en horitzontal que no semblaven el substrat natural i que ens varen fer sospitar que podien correspondre a la coberta d'una tomba. Així, al poc d'excavar, es va veure com es tractava de tres lloses molt irregulars retallades amb la pedra calcària de la zona, alineades amb una orientació nord-est/sud-oest. A més fondària hi va aparèixer una quarta llosa, que completava més o menys la superfície de la totalitat de la tomba, encara que possiblement hi havia una altra petita llosa entre dues de les documentades, ja que queda un espai entre aquestes i juntes cobriren quasi en la seua totalitat la tomba.

Un cop tretes les lloses, l'excavació va permetre la documentació de la inhumació d'un individu que es trobava en posició de decúbit supí, amb el cap situat al costat sud-est de la tomba i mirant cap al sud-est, amb els braços devora el cos i les cames separades. El fet de tenir les cames en una posició tan poc natural i obertes era, precisament, a causa de la llosa que es va trobar a aquesta part, que era la que estava a més fondària. Aquesta degué caure al damunt del cadàver poc després de l'enterrament quan encara a la tomba no es devia haver filtrat terra, canviant la postura d'aquesta cama. De fet, aquesta llosa era la que tenia unes dimensions més petites i per això no devia arribar bé a les parets del retall excavat. Aquesta és una altra de les característiques que denoten la poca cura i feina que es va dedicar als enterraments. Com a l'enterra-

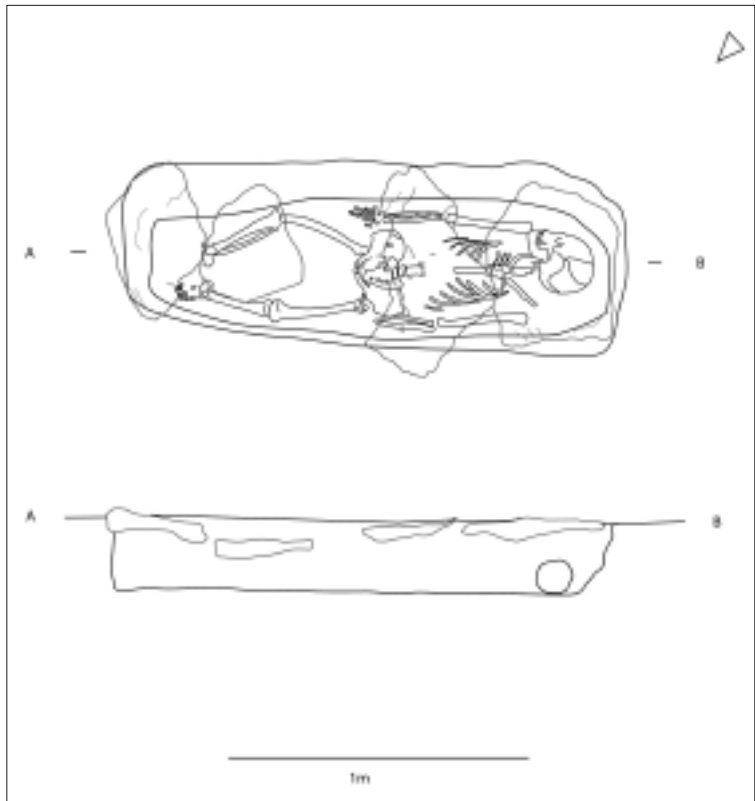


Fig. 6.- Planta i secció del tercer enterrament documentat.

ment 2, no es va detectar cap material ni resta del que podia ser la vestimenta o altres adorns de tipus personal, la qual cosa ens fa pensar que fossin enterrats despullats, o com a molt amb un llençol, sense cap tipus d'aixovar.

La tomba, que té 1,80 m de llargada i uns 25 cm de fondària, té, doncs, una tipologia d'enterrament diferent als ja presentats anteriorment, ja que en aquest cas es tracta d'una fossa simple, excavada al terra i coberta per un total de quatre lloses (fig. 6).

A l'hora de retirar els ossos de la tomba, va aparèixer adherit a una vèrtebra, un projectil de plom de dimensió i pes considerable, 2,5 x 3,2 cm i 150 g. Per les seues característiques, és molt possible que es tracti del projectil d'un mosquetó. Sembla molt possible que aquest projectil és la causa de la mort de la persona enterrada i que posa en evidència un capítol de violència.

### ALTRES RESTES

S'ha de destacar també la troballa en una zona de pedres que es netejava, a pocs metres a l'oest de la tomba anterior, d'uns ossos humans cremats que pertanyen a un altre enterrament. Queda clar que estam al davant d'una altra tipologia d'enterrament en una zona molt petita. El fet de



Fig. 7.-  
Perspectiva  
i situació de les  
diverses  
estructures  
documentades.

tractar-se de molt pocs ossos i de no poder definir cap estructura d'enterrament aporta més interès al jaciment.

Els quatre enterraments estan situats en una zona compresa entre:  $38^{\circ} 59' 05,76''\text{N} - 1^{\circ} 12' 36,36''\text{E}$  i els  $38^{\circ} 59' 05,69''\text{N} - 1^{\circ} 12' 36,77''\text{E}$ . La cota d'aquestes estructures està situada en una zona de 2 m sobre el nivell de la mar.

D'altra banda, el primer dia d'actuació es va poder documentar un gran escampall d'ossos humans a la zona més afectada per les aigües de pluja, més avall d'on es va trobar el primer enterrament. Es varen recollir tots aquells ossos que es varen trobar, de vegades encaixats sota algunes pedres, per tal que l'estudi antropològic pogués determinar si es tracta d'ossos pertanyents a aquell enterrament o si al contrari pertanyen a un altre cos. De l'estudi antropològic (Ruiz *et alii*, inèdit), podem avançar que entre aquests s'han trobat restes de l'enterrament 1, però també altres que no pertanyen a cap dels documentats, per la qual cosa és segur que hi degué haver una o dues tombes més de les documentades.

### CONCLUSIONS

L'actuació realitzada durant aquests pocs dies a sa Conillera ha permès documentar una petita zona al centre de l'illa dedicada a l'enterrament en un període que, si s'ha de jutjar pel projectil de plom trobat en un dels cossos, podem situar entorn del segle XVI. Aquesta datació té a més el suport d'una anàlisi de C-14 realitzada amb una mostra d'os humà de l'enterrament 2.

En aquesta zona s'han excavat un total de tres enterraments molt propers entre si. L'orientació d'aquests té tendència nord-sud, amb el cap situat a la zona propera al nord, tot i que l'enterrament 2 està esbiaixat en direcció nord-est/sud-oest. La tipologia de les tombes és diferent en els tres casos.

- En un cas, l'enterrament 2, recorda el que seria una cista, amb lloses de calcària de la zona emprades per fer les parets. No s'han trobat lloses de coberta, però és possible que fos perquè es conservava molt en superfície i aquestes haguessin estat remogudes.
- L'enterrament 3 és una fossa simple excavada en el terra i tapada amb lloses molt planes de pedra calcària de la zona.
- L'enterrament 1 sembla ser també un retall o fossa simple al terra, amb una deposició secundària.
- Per últim s'ha de mencionar la troballa, en un altre retall al terra, d'ossos incinerats d'un altre individu.

En cap cas no s'han trobat restes que indiquin que hi podia haver taüts, com claus o restes de fusta, pel que sembla segur que no n'hi havia. Tampoc no s'han trobat restes a cap d'elles d'aixovars o elements de tipus personal, per la qual cosa sembla que degueren ser enterrats despullats, com a molt amb un llençol. La postura de les cames de l'enterrament 3 fa pensar que ni tan sols hi havia un llençol, ja que hauria evitat que les cames s'obrissin d'aquesta manera.

Per tot això, sembla clar que es tracta d'enterraments molt precaris, fets sense gaires mitjans i amb certa improvisació. És difícil dir si tots es varen fer en un mateix moment o si es varen fer en un cert marge de temps entre un i l'altre, fet que suposaria el coneixement i la voluntat, per part dels enterradors, de fer servir aquella zona per a tal fi en moments diferents però per al mateix tipus d'enterraments.

El fet de tractar-se d'enterraments realitzats fora dels llocs habilitats amb aquesta finalitat a l'illa d'Eivissa i amb les característiques que presenten semblen arguments més que suficients com per pensar que es tracta d'enterraments realitzats per pirates que, després dels atacs, s'han de desfer dels cadàvers dels companys morts. L'illa de sa Conillera era un lloc prou

apartat d'Eivissa per poder realitzar-hi els enterraments ràpidament sense la preocupació de ser atacats pels pobladors de l'illa, que prou en tenien a defensar-se dels pirates.

En època moderna, la principal preocupació dels habitants d'Eivissa eren els continus atacs d'estols pirates a les seues costes. L'illa de Formentera va romandre deshabitada del tot o pràcticament del tot durant alguns segles, en part a causa d'aquests atacs, fet que la va convertir també en un lloc ideal perquè aquests es proveïssin d'aigua i carn, i possiblement de port intermedi per a altres atacs (Posadas 1989a: 57).

Els principals atacs pirates a l'illa d'Eivissa varen coincidir amb el màxim apogeu dels seus atacs arreu de la Mediterrània, a causa del tractat de 1534 entre els francesos i el turc Soliman per actuar contra l'imperi espanyol. La situació va arribar a un punt que, fins i tot, poc abans de la batalla de Lepant, Felip II es plantejà l'evacuació de les illes Balears (Posadas, citant Helliott, 1989b: 27). De fet, la presència de vaixells pirates a les costes pitiüses, així com els seus atacs, en el decurs del segle XVI varen ser molt nombrosos. La font principal per al seu coneixement són els llibres dels entreveniments (Marí Cardona 1981 o Ferrer i Mayans 1997). Aquí, però, volem destacar alguns atacs que es varen realitzar pròxims a la zona on ens trobam:

El 1505 ataquen el quartó de Portmany, se n'emporten 24 persones i hi maten un adolescent.

El 1536 ataquen el raval de la Marina amb els francesos i després ses Salines, on incendien cases i sembrats. L'octubre del mateix any un atac devasta ses Salines i Santa Eulària.

L'atac més gran conegut a l'illa es va produir l'octubre de 1543, quan 23 galeres varen desembarcar mil pirates a ses Salines, des d'on es varen dirigir cap a Vila per atacar-la.

El 1552, nou o deu galiotes de l'armada de Salaharis desembarca a la vènda des Vedrà i fan dos presoners. Després se'n varen anar a Santa Eulària. Finalment es varen internar a la zona d'Albarca, on varen ser perseguits i foragitats. Es varen matar deu pirates i se'n varen agafar deu més.

El 1553 els pirates varen segrestar tretze eivisencs que tornaven de València al costat des Vedrà.

El 1563 desembarcà una fusta de moros a les penyes Roges des Codolar.

D'altra banda, no es pot excloure la possibilitat que els enterrats pertanyin a algun estol pirata de tornada, després d'algun atac produït a les Balears i que decidís, de pas per les Pitiüses, enterrar els cossos dels seus morts. S'ha de recordar per exemple l'imponent estol de 150 veles i uns 1.500 homes que atacaren Ciutadella el 1558. En definitiva, plantejam la hipòtesi que aquesta petita zona va ser utilitzada pels pirates que recorrien aquests indrets al segle XVI per als seus atacs, i que per un motiu o un altre varen decidir desembarcar a sa Conillera per enterrar alguns companys morts. Al gran coneixement que els pirates en devien tenir després de tants atacs, s'ha d'afegir el fet de ser una illa deshabitada, de tenir fàcil desembarcament i de no estar gaire lluny de les costes atacades. Tot plegat semblen arguments suficients que justifiquen l'elecció d'aquest lloc per enterrar aquí els seus companys, pirates que varen morir de forma violenta, com demostraria per exemple el cadàver que tenia el projectil de plom soldat a una vèrtebra, i les ferides que presenten els altres enterraments. Cadàvers que no convenia tenir molt de temps a les naus pels perills que comporta la descomposició dels cossos, ja que s'ha de recordar que els atacs es realitzaven preferentment durant l'estiu, període en què la mar era més segura. De 24 atacs amb data coneguda, 15 es varen realitzar entre els mesos de juny i octubre.

Sembla probable pensar que es tracti d'enterraments duts a terme en un mateix moment, tot i que no es pot descartar que sa Conillera hagués servit com a zona d'enterrament per als pirates en un marge de temps relativament llarg, d'un segle o dos, i per a diferents episodis succeïts a les nostres costes o per diferents motius. Això significaria que alguns dels pirates participarien a diferents atacs o visites separades en el temps i que ja coneixien l'existència d'aquesta zona, on ja podien haver enterrat alguns companys anteriorment.

Per últim, s'han de posar en relació aquests enterraments amb els quatre individus trobats a l'illa de s'Espalmador, a Formentera (Fernández *et alii* i Gómez Bellard 2009), per tractar-se

de quatre homes entre els 20 i els 40 anys, amb diverses lesions degeneratives, i amb una cronologia del segle XVI. Podem pensar que es tracta, com en el nostre cas, de l'enterrament de pirates, amb menys miraments encara, tenint en compte que no es va identificar cap estructura o tomba pròpiament dita. Tot i que no s'han de-

terminat lesions degudes a armes tallants o de foc, com en el nostre cas, potser un estudi més acurat en podria determinar les causes de la mort. S'ha de destacar també la manca de cranis (només en va aparèixer un), fet que estaria en consonància amb l'enterrament 2 de sa Conillera.

---

### BIBLIOGRAFIA

- GÓMEZ BELLARD, F. (2009): "Anexo I. Análisis de los restos humanos de Espalmador", a *Saguntum* (PLAV), 41, p. 263-266.
- FERNÁNDEZ, J. H.; MEZQUIDA, A. i GARIJO, B. (2009): "Excavación de los restos humanos hallados en Espalmador (Formentera)", a *Saguntum* (PLAV), 41, p. 241-262.
- FERRER I MAYANS, V. (1997): *Un memorial de la guerra contra el turc*. Biblioteca Torres Amat.
- MACABICH, I. (1967): *Historia de Ibiza*.
- MARÍ CARDONA, J. (1981): *Illes Pitiüses II. Els llibres d'entrevéniments*.
- POSADAS LÓPEZ, E. J. (1989a): *Torres y piratas en las islas Pitiusas*.
- POSADAS LÓPEZ, E. J. (1989b): *Las murallas de Ibiza*.
- RUIZ, J.; FONTANALS, M.; SUBIRÀ M. E. (inèdit): *Estudi antropològic de les restes procedents de l'illa de sa Conillera*.